

**SPECYFIKACJA ISTOTNYCH WARUNKÓW ZAMÓWIENIA
W TRYBIE PRZETARGU NIEOGRANICZONEGO
O WARTOŚCI SZACUNKOWEJ DO 60 000 EURO**

Przedmiot zamówienia:

Remont Świetlicy wiejskiej w Myślicach gmina Starym Dzierzgoniu.

I. Zamawiający

Gmina Stary Dzierzgoń,
Stary Dzierzgoń 71
82-450 Stary Dzierzgoń
Strona WWW: www.starydzierzgon.pl
E-mail: urząd@starydzierzgon.pl
Godziny urzędowania: 7:15 - 15:00,
Telefon/fax: (055) 2761481/2761483

II. Tryb udzielenia zamówienia

Postępowanie o udzielenie zamówienia publicznego prowadzone jest w trybie przetargu nieograniczonego o wartości do 60.000 euro.

III. Opis przedmiotu zamówienia

Przedmiotem zamówienia jest:

Remont świetlicy wiejskiej w Myślicach gmina Stary Dzierzgoń.

Kod CPV – 45453000-7

Warunki wykonania: wszystkie prace należy wykonać zgodnie z przepisami w tym techniczno-budowlanymi, obowiązującymi normami i zasadami wiedzy budowlanej.

UWAGA:

Wszystkie materiały powinny posiadać atesty lub certyfikaty dopuszczające do stosowania w budownictwie, aprobaty techniczne inne wymagane dokumenty lub deklaracje zgodności z aprobatą techniczną .

Zamawiający zobowiązuje do dokonania wizji lokalnej na obiekcie i zapoznania się z warunkami realizacji robót. W ramach wizji lokalnej ,należy sprawdzić czy informacje podane w przedmiarze robót są zgodne z rzeczywistością.

Szczegółowy zakres prac ujęto w załączonych przedmiarach robót.

Niniejszy przedmiot zamówienia należy do kategorii: Roboty budowlane

IV. Części zamówienia

Zamawiający nie dopuszcza składania ofert częściowych.

V. Zamówienia uzupełniające

Zamawiający nie przewiduje zamówień uzupełniających.

VI. Oferty wariantowe

Zamawiający nie dopuszcza składania ofert wariantowych.

VII. Termin wykonania zamówienia

Wymagany termin wykonania zamówienia:

- 1/ data rozpoczęcia: od daty podpisania umowy
- 2/ data zakończenia: 30.10.2006 r.

VIII. Warunki udziału w postępowaniu

1. Warunki udziału w postępowaniu

O udzielenie zamówienia mogą ubiegać się Wykonawcy, którzy spełnią następujące warunki:

- 1) posiadają uprawnienia do wykonywania określonej działalności lub czynności, jeżeli ustawy nakładają obowiązek posiadania takich uprawnień;
- 2) posiadają niezbędną wiedzę i doświadczenie oraz dysponują potencjałem technicznym i osobami zdolnymi do wykonania zamówienia;
- 3) znajdują się w sytuacji ekonomicznej i finansowej zapewniającej wykonanie zamówienia;
- 4) nie podlegają wykluczeniu z postępowania o udzielenie zamówienia;
- 5) udzielił gwarancji na okres co najmniej 12 miesięcy.

2. Ocena spełnienia warunków w postępowaniu o zamówienie publiczne

1/ Z ubiegania się o udzielenie zamówienia publicznego wyklucza się:

- a/ wykonawców, którzy nie spełniają warunków udziału w postępowaniu o zamówienie publiczne, o których mowa w art. 24 ust. 1 Prawa zamówień publicznych,
- b/ wykonawców, którzy wykonywali bezpośrednio czynności związane z przygotowaniem prowadzonego postępowania, lub posługiwali się w celu sporządzenia oferty osobami uczestniczącymi w dokonywaniu tych czynności, chyba że udział tych wykonawców w postępowaniu nie utrudni uczciwej konkurencji,
- c/ wykonawców, którzy złożyli nieprawdziwe informacje mające wpływ na wynik prowadzonego postępowania,
- d/ wykonawców, którzy nie złożyli oświadczenia o spełnianiu warunków udziału w postępowaniu lub dokumentów potwierdzających spełnianie tych warunków lub złożone dokumenty zawierają błędy z zastrzeżeniem art. 26 ust. 3,

2. Zamawiający odrzuca ofertę, która:

- a/ jest niezgodna z ustawą;
- b/ jej treść nie odpowiada treści specyfikacji istotnych warunków zamówienia,
- c/ jej złożenie stanowi czyn nieuczciwej konkurencji w rozumieniu przepisów o zwalczaniu nieuczciwej konkurencji,
- d/ zawiera rażąco niską cenę w stosunku do przedmiotu zamówienia,
- e/ została złożona przez wykonawcę wykluczonego z udziału w postępowaniu o udzielenie zamówienia lub niezaproszonego do składania ofert,
- f/ zawiera omyłki rachunkowe w obliczeniu ceny, których nie można poprawić na podstawie art. 88, lub błędy w obliczeniu ceny,
- g/ wykonawca w terminie 7 dni od dnia otrzymania zawiadomienia nie zgodził się na poprawienie omyłki rachunkowej w obliczeniu ceny,
- h/ jest nieważna na podstawie odrębnych przepisów.

IX. Informacje o oświadczeniach i dokumentach, jakie mają dostarczyć wykonawcy w celu potwierdzenia spełnienia warunków udziału w postępowaniu

W celu potwierdzenia, że wykonawca posiada uprawnienie do wykonywania określonej działalności

lub czynności oraz nie podlega wykluczeniu na podstawie art. 24 ustawy z dnia 29 stycznia 2004 r. - Prawo Zamówień Publicznych, wykonawca składa następujące dokumenty:

1. Dokumenty wymagane:

- 1/ formularz ofertowy z wykorzystaniem wzoru- załącznik nr 1,
- 2/ aktualny odpis z właściwego rejestru albo aktualne zaświadczenie o wpisie do ewidencji działalności gospodarczej, jeżeli odrębne przepisy wymagają wpisu do rejestru lub zgłoszenia do ewidencji działalności gospodarczej, wystawione nie wcześniej niż 6 miesięcy przed upływem terminu składania ofert,
- 3/ dokumenty potwierdzające uprawnienie osób podpisujących ofertę, o ile nie wynikają z przepisów prawa lub innych dokumentów rejestrowych,
- 4/ dokumenty stwierdzające, że osoby, które będą wykonywać zamówienie, posiadają uprawnienia, jeżeli ustawy nakładają obowiązek posiadania takich uprawnień (uprawnienia oraz zaświadczenia o wpisie na listę członków Okręgowej Izby Inżynierów Budownictwa przynależności dla kierowników budowy).

2. Wykonawca zamieszkały poza terytorium Rzeczypospolitej Polskiej

Jeżeli wykonawca ma siedzibę lub miejsce zamieszkania poza terytorium Rzeczypospolitej Polskiej, zamiast dokumentów, o których mowa wyżej składa dokument lub dokumenty, wystawione zgodnie z prawem kraju, w którym ma siedzibę lub miejsce zamieszkania, potwierdzające odpowiednio, że nie otwarto jego likwidacji ani nie ogłoszono upadłości. Jeżeli w kraju pochodzenia osoby lub w kraju, w którym wykonawca ma siedzibę lub miejsce zamieszkania, nie wydaje się powyższych dokumentów, zastępuje się je dokumentem zawierającym oświadczenie złożone przed notariuszem, właściwym organem sądowym, administracyjnym albo organem samorządu zawodowego lub gospodarczego odpowiednio kraju pochodzenia osoby lub kraju, w którym wykonawca ma siedzibę lub miejsce zamieszkania.

3. Dokumenty wymagane w przypadku składania oferty wspólnej

- 1/ dokument ustanawiający pełnomocnika do reprezentowania ich w postępowaniu o udzielenie zamówienia albo reprezentowania w postępowaniu i zawarcia umowy w sprawie zamówienia publicznego,
 - 2/ oferta winna zawierać dokumenty wymienione w niniejszej specyfikacji dla każdego partnera z osobna za wyjątkiem formularza ofertowego, który składany jest wspólnie.
- Wykonawcy wspólnie ubiegający się o udzielenie niniejszego zamówienia muszą wykazać, że łącznie spełniają warunki określające potencjał techniczny, potencjał ekonomiczno-finansowy oraz potencjał kadrowy.

4. Inne dokumenty:

4.1. W celu potwierdzenia, że wykonawca posiada niezbędną wiedzę oraz doświadczenie, potencjał techniczny, a także dysponuje osobami zdolnymi do wykonania zamówienia, wykonawca składa następujące dokumenty:

- 1/ wykaz osób i podmiotów, które będą wykonywać zamówienie lub będą uczestniczyć w wykonywaniu zamówienia, wraz z danymi na temat ich kwalifikacji niezbędnych do wykonania zamówienia, a także zakresu wykonywanych przez nich czynności, (z załączeniem uprawnień budowlanych dla kierownictwa robót oraz zaświadczeń o wpisie na listę członków Okręgowej Izby Inżynierów Budownictwa),
- 2/ wykaz sprzętu, którym wykonawca wykonywał będzie zamówienie,
- 3/ kosztorys ofertowy (uproszczony) obejmujący całość robót będących przedmiotem niniejszego postępowania.

UWAGA: Jeżeli w kosztorysie ofertowym wystąpią różnice ilościowe (polegające na zmniejszeniu zakresu robót) w stosunku do przedmiarów, oferta taka zostanie odrzucona. Natomiast inne błędy w kosztorysie ofertowym nie będą skutkować jej odrzuceniem.

4.2. W celu potwierdzenia, że wykonawca znajduje się w sytuacji ekonomicznej i finansowej zapewniającej wykonanie zamówienia, składa następujące dokumenty:

- polisę lub inny dokument ubezpieczenia potwierdzający, że wykonawca jest ubezpieczony od odpowiedzialności cywilnej w zakresie prowadzonej działalności gospodarczej na kwotę

odpowiadającą co najmniej 30 % wartości ceny oferowanej.

X. Informacja o sposobie porozumiewania się zamawiającego z wykonawcami

Każdy wykonawca ma prawo zwrócić się do zamawiającego o wyjaśnienie specyfikacji istotnych warunków zamówienia. Pytania wykonawców muszą być sformułowane na piśmie, i skierowane na adres:

Urząd Gminy, 84-450 Stary Dzierzgoń 71,

faksem: (055) 2761483

lub na adres e-mail: urząd@starydzierzgon.pl.

Zamawiający dopuszcza również możliwość porozumiewania się za pomocą faksu pod warunkiem niezwłocznego pisemnego potwierdzenia.

Zamawiający udzieli niezwłocznie odpowiedzi wszystkim wykonawcom, którzy pobrali specyfikację istotnych warunków zamówienia chyba, że pytanie wpłynęło do zamawiającego na mniej niż 6 dni przed upływem terminu składania ofert.

Zamawiający nie przewiduje zorganizowania zebrania z wykonawcami.

XI. Osoby uprawnione do porozumiewania się z wykonawcami

Osoby upoważnione ze strony zamawiającego do kontaktowania się z wykonawcami: Zdzisław Piecek tel. 055 2761481.

XII. Wadium

Zamawiający nie przewiduje wniesienia wadium.

XIII. Termin związania ofertą

Wykonawcy pozostają związani ofertą przez okres 30 dni od upływu terminu do składania ofert.

XIV. Opis przygotowania oferty

1. Przygotowanie oferty

- 1) Oferta musi być sporządzona w języku polskim, pismem czytelnym.
- 2) Koszty związane z przygotowaniem oferty ponosi składający ofertę.
- 3) Wykonawca może złożyć w prowadzonym postępowaniu wyłącznie jedną ofertę.
- 4) Oferta oraz wszystkie załączniki wymagają podpisu osób uprawnionych do reprezentowania firmy w obrocie gospodarczym, zgodnie z aktem rejestracyjnym, wymaganiami ustawowymi oraz przepisami prawa.
- 5) Jeżeli oferta i załączniki zostaną podpisane przez upoważnionego przedstawiciela Wykonawcy, należy dołączyć właściwe umocowanie prawne.
- 6) Oferta powinna zawierać wszystkie wymagane dokumenty, oświadczenia i załączniki, o których mowa w treści niniejszej specyfikacji.
- 7) Dokumenty powinny być sporządzone zgodnie z zaleceniami oraz przedstawionymi przez Zamawiającego wzorcami - załącznikami, a w szczególności zawierać wszystkie informacje oraz dane.
- 8) Poprawki w ofercie muszą być naniesione czytelnie oraz opatrzone podpisem osoby podpisującej ofertę.
- 9) Wszystkie strony oferty powinny być spięte (zszyte) w sposób trwały, zapobiegający możliwości dekompletacji zawartości oferty.
- 10) Dokumenty mogą być złożone w formie oryginałów lub kserokopii potwierdzonych za zgodność przez osobę / osoby uprawnioną do podpisania oferty z dopiskiem "za zgodność z oryginałem".
- 11) Wszystkie strony Oferty zawierające treść oraz załączniki winny być ponumerowane. Nie spełnienie tego warunku nie będzie jednak skutkowało odrzuceniem Oferty. Natomiast brak para-

fowania wszystkich stron Oferty zawierających treść oraz załączników, jak też wszelkich miejsc, w których Wykonawca naniósł zmiany skutkować będzie odrzuceniem oferty.

2. Oferta wspólna

W przypadku, kiedy ofertę składa kilka podmiotów, oferta musi spełniać następujące warunki: Wraz z ofertą winno być przedłożone pełnomocnictwo do reprezentowania ich w postępowaniu o udzielenie zamówienia albo reprezentowania w postępowaniu i zawarcia umowy w sprawie zamówienia publicznego.

Oferta winna być podpisana przez każdego partnera lub upoważnionego przedstawiciela.

Podmioty występujące wspólnie ponoszą solidarną odpowiedzialność za niewykonanie lub nienależyte wykonanie zobowiązań. Dokumenty złożone przez innych członków konsorcjum winny być potwierdzone za zgodność przez pełnomocnika.

Podmioty występujące wspólnie ponoszą solidarną odpowiedzialność za niewykonanie lub nienależyte wykonanie zobowiązań.

Inne wymagania dotyczące przygotowania oferty

3.1 Ofertę należy złożyć w nieprzejrystym opakowaniu / zamkniętej kopercie w siedzibie zamawiającego:

Urząd Gminy
82-450 Stary Dzierzgoń
Pok. 1 (Sekretariat)

3.2 Koperta / opakowanie zawierające ofertę powinno być zaadresowane do zamawiającego na adres siedziby zamawiającego:

Urząd Gminy
82-450 Stary Dzierzgoń

3.3 Oznakowane następująco: "Przetarg nieograniczony na wykonanie remontu świetlicy wiejskiej w Myslicach gmina Starym Dzierzgoniu "

3.4 Szczególny opis sposobu opakowania: Opatrzzone nazwą i dokładnym adresem wykonawcy oraz dopiskiem "Nie otwierać przed 09.08.2006 r. godz. 10:15"

XV. Miejsce oraz termin składania i otwarcia ofert

1. Oferty należy składać w siedzibie zamawiającego:

Urząd Gminy
82-450 Stary Dzierzgoń
Pok. 1 (Sekretariat)

do dnia 2006-08-09 do godz. 10:00

Oferty złożone po terminie będą zwrócone wykonawcom bez otwierania, po upływie terminu do wniesienia protestu.

2. Miejsce otwarcia ofert w siedzibie zamawiającego

Urząd Gminy
82-450 Stary Dzierzgoń
Pok. 21 o godz. 10:15 09.08.2006r.

3. Sesja otwarcia ofert

Bezpośrednio przed otwarciem ofert zamawiający przekaze zebranyim wykonawcom informację o wysokości kwoty, jaką zamierza przeznaczyć na sfinansowanie zamówienia.

Otwarcie ofert jest jawne i nastąpi bezpośrednio po odczytaniu ww. informacji. Po otwarciu ofert

przekazane zostaną następujące informacje: nazwa i siedziba wykonawcy, którego oferta jest otwierana, cena.

XVI. Opis sposobu obliczenia ceny

Cena oferty uwzględnia wszystkie zobowiązania, musi być podana w PLN cyfrowo i słownie, (z wyodrębnieniem należnego 22 % podatku VAT) z dokładnością do dwóch miejsc po przecinku. Cena podana w ofercie powinna obejmować wszystkie koszty i składniki związane z wykonaniem zamówienia.

Cena może być tylko jedna.

Cena nie ulega zmianie przez okres ważności oferty (związania).

W cenie należy uwzględnić koszty zaopatrzenia w wodę, energię elektryczną.

Za podstawę obliczenia ceny należy przyjąć dane zawarte w **przedmiarach**.

XVII. Informacje dotyczące walut obcych, w jakich mogą być prowadzone rozliczenia

Zamawiający nie dopuszcza rozliczeń w walutach obcych

XVIII. Kryteria oceny oferty

1. Kryteria oceny ofert

Wybór oferty dokonany zostanie na podstawie niżej przedstawionych kryteriów (nazwa kryterium, waga, sposób punktowania):

Nazwa kryterium	Waga
Cena	100 %

Oferta wypełniająca w najwyższym stopniu wymagania otrzyma maksymalną liczbę punktów. Pozostałym ofertom, wypełniającym wymagania kryterialne przypisana zostanie odpowiednio mniejsza (proporcjonalnie mniejsza) liczba punktów. Wynik będzie traktowany jako wartość punktowa oferty.

2. Zastosowane wzory do obliczenia punktowego

Zastosowane wzory do obliczenia punktowego

Nazwa kryterium: cena
Wzór: $C = C_n / C_b \times 100 \times 100 \%$
Sposób oceny: wg wzoru

gdzie:

C – Ilość punktów, którą otrzymuje badana oferta,

C_n – cena najtańszej oferty,

C_b – cena badanej oferty.

Sposób oceny: Zgodnie ze wzorem

3. Wynik

Oferta, która przedstawia najkorzystniejszy bilans (maksymalna liczba przyznanych punktów w oparciu o ustalone kryteria) zostanie uznana za najkorzystniejszą, pozostałe oferty zostaną sklasyfikowane zgodnie z ilością uzyskanych punktów. Realizacja zamówienia zostanie powierzona wykonawcy, który uzyska najwyższą ilość punktów.

XIX. Informacja o formalnościach, jakie winny zostać dopełnione przez wykonawcę w celu zawarcia umowy w sprawie zamówienia publicznego

1. Wykonawcy, którego ofertę wybrano jako najkorzystniejszą jest obowiązany do jej zawarcia w terminie nie krótszym niż 7 dni od dnia ogłoszenia wyniku.

2. W przypadku, gdy okaże się, że wykonawca, którego oferta została wybrana będzie uchylał się od zawarcia umowy w sprawie zamówienia publicznego lub nie wnosi wymaganego zabezpieczenia należytego wykonania umowy, zamawiający może wybrać ofertę najkorzystniejszą spośród pozostałych ofert, bez przeprowadzania ich ponownej oceny, chyba że zachodzą przesłanki, o których mowa w art. 93 ust. 1.
3. Przed podpisaniem umowy dotyczącej niniejszego postępowania wymagane jest uzyskanie zgody Zamawiającego na zawarcie umowy Wykonawcy z Podwykonawcą, w związku z czym Wykonawca zobowiązany jest do przedstawienie (zgodnie z art. 647¹ kodeksu cywilnego) tej umowy lub jej projektu wraz częścią dokumentacji dotyczącą wykonania robót.

XX. Zabezpieczenie należytego wykonania umowy

Zamawiający nie przewiduje wniesienie zabezpieczenia należytego wykonania umowy.

XXI. Warunki umowy

- 1 Zamawiający podpisze umowę z wykonawcą, który przedłoży najkorzystniejszą ofertę z punktu widzenia kryteriów przyjętych w niniejszej specyfikacji.
- 2 O miejscu i terminie podpisania umowy zamawiający powiadomi odrębnym pismem.
- 3 Umowa zawarta zostanie z uwzględnieniem postanowień wynikających z treści niniejszej specyfikacji oraz danych zawartych w ofercie.
- 4 Postanowienia umowy zawarto w wzorze umowy, który stanowi załącznik nr 3.

XXII. Środki ochrony prawnej

W niniejszym postępowaniu przysługują środki ochrony prawnej tylko w postaci protestu wszystkim wykonawcom, a także innym osobom, jeżeli ich interes prawny w uzyskaniu zamówienia doznał lub może doznać uszczerbku w wyniku naruszenia przepisów ustawy. Protest można wnieść wobec treści ogłoszenia o zamówieniu, czynności podjętych przez zamawiającego w toku postępowania oraz w przypadku zaniechania przez zamawiającego czynności, do której jest zobowiązany na podstawie ustawy.

1 Protest

- 1) Umotywowany protest może być wniesiony w ciągu 7 dni od dnia, w którym wykonawcy powziął lub mógł powziąć wiadomość o okolicznościach stanowiących podstawę do jego wniesienia. Protest uważa się za wniesiony z chwilą, gdy dotarł on do zamawiającego w taki sposób, że mógł zapoznać się jego treścią.
- 2) Protest dotyczący treści ogłoszenia, a także dotyczący postanowień specyfikacji istotnych warunków zamówienia wnosi się w terminie 7 dni od dnia zamieszczenia SIWZ na stronie internetowej zamawiającego lub na stronach portalu internetowego Urzędu Zamówień Publicznych.
- 3) Protest powinien wskazywać oprotestowaną czynność lub zaniechanie zamawiającego a także:
 - a) żądanie,
 - b) zwięzłe przytoczenie zarzutów,
 - c) okoliczności faktyczne i prawne uzasadniające wniesienie protestu
- 4) Odrzuca się protesty wniesione po terminie do jego wniesienia, wniesiony przez podmiot nieuprawniony lub protest niedopuszczalny na podstawie art. 181 ust. 6.
- 5) Wniesienie protestu dopuszczalne jest tylko przed zawarciem umowy w sprawie zamówienia publicznego.
- 6) Zamawiający rozstrzyga jednocześnie wszystkie protesty dotyczące:
 - a/ treści ogłoszenia,
 - b/ postanowień specyfikacji istotnych warunków zamówienia,
 - c/ wykluczenia wykonawcy z postępowania o udzielenie zamówienia, odrzucenia ofert i wyboru najkorzystniejszej oferty w terminie 10 dni od upływu ostatniego z terminów na wniesienie protestu. Protest inny niż w/w, zamawiający rozstrzyga w terminie 10 dni od dnia jego wniesienia.
- 7) Brak rozpatrzenia protestu w przewidywanym ustawowo terminie poczytuje się za jego oddalenie. Pozostałe informacje na ten temat znajdują się w ustawie Prawo zamówień publicznych w Dziale VI Środki ochrony prawnej Rozdział 2 - Protest.

XXIII. Ogłoszenia wyników przetargu

Wyniki postępowania zostaną ogłoszone zgodnie z wymogami ustawy prawo zamówień publicznych oraz w siedzibie zamawiającego i na stronie internetowej: www.starydzierzgon.pl. Niezależnie od ogłoszenia wyników wszyscy wykonawcy uczestniczący w postępowaniu o zamówienie publiczne zostaną powiadomieni w formie pisemnej.

XXIV. Postanowienia końcowe

Postanowienia końcowe

Zasady udostępniania dokumentów

Uczestnicy postępowania mają prawo wglądu do treści protokołu oraz ofert w trakcie prowadzonego postępowania z wyjątkiem dokumentów stanowiących załączniki do protokołu (jawne po zakończeniu postępowania) oraz stanowiących tajemnicę przedsiębiorstwa w rozumieniu przepisów o zwalczaniu nieuczciwej konkurencji i dokumentów lub informacji zastrzeżonych przez uczestników postępowania.

Udostępnienie zainteresowanym odbywać się będzie wg poniższych zasad:

zamawiający udostępnia wskazane dokumenty po złożeniu pisemnego wniosku

zamawiający wyznacza termin, miejsce oraz zakres udostępnianych dokumentów

zamawiający wyznaczy członka komisji, w którego obecności udostępnione zostaną dokumenty

zamawiający umożliwi kopiowanie dokumentów odpłatnie, cena za 1 stronę 0,35 zł

udostępnienie może mieć miejsce wyłącznie w siedzibie zamawiającego oraz w czasie godzin jego urzędowania

W sprawach nieuregulowanych zastosowanie mają przepisy ustawy Prawo zamówień publicznych oraz Kodeks cywilny.

XXV. Załączniki

Załączniki do specyfikacji:

1/ formularz ofertowy wraz z załącznikami:

2/ przedmiar,

3/ projekt umowy,

4/ specyfikacja techniczna wykonania i odbioru robót

5/ rysunki

Podpis osoby uprawnionej

Stary Dzierzgoń, 21.07.2006 r.

FORMULARZ OFERTOWY WYKONAWCY**Dane dotyczące wykonawcy**

Nazwa:

Siedziba:

Adres poczty elektronicznej:

Strona internetowa:

Numer telefonu: 0 (**)

Numer faksu: 0 (**)

Numer REGON:

Numer NIP:

Dane dotyczące zamawiającego

Gmina Stary Dzierzgoń
 Stary Dzierzgoń
 82-450 Stary Dzierzgoń

Zobowiązania wykonawcy

Nawiązując do ogłoszenia o zamówieniu publicznym: Remont świetlicy wiejskiej w Myślicach gmina Stary Dzierzgoń.

Nr sprawy: RG 341/4/2006, oferujemy wykonanie zamówienia, zgodnie z wymogami Specyfikacji Istotnych Warunków Zamówienia za cenę:

Cena oferty

Cena ofertowa nettozł

(Słownie:.....)

Stawka pod. VAT.....%, wartość pod. VAT.....zł

Cena ofertowa bruttozł

(Słownie:.....)

Oświadczam, że :

Wykonam zamówienie publiczne w terminie do dnia 30.10.2006r.

Termin płatności: 14 dni

Okres gwarancji (wyrażony w liczbie miesięcy): 12 miesięcy

Osoby do kontaktów z Zamawiającym

Osoba do kontaktów z Zamawiającym odpowiedzialne za wykonanie zobowiązań umowy:

•..... tel. kontaktowy,
 faks:

Pełnomocnik w przypadku składania oferty wspólnej

Nazwisko, imię

Stanowisko

Telefon..... Fax.....

Zakres*:

- do reprezentowania w postępowaniu
- do reprezentowania w postępowaniu i zawarcia umowy
- do zawarcia umowy

Oświadczenie dotyczące postanowień specyfikacji istotnych warunków zamówienia.

1. Oświadczamy, że zapoznaliśmy się ze specyfikacją istotnych warunków zamówienia, nie wnosimy żadnych zastrzeżeń oraz uzyskaliśmy niezbędne informacje do przygotowania oferty.
2. Oświadczamy, że uważamy się za związanych z ofertą przez czas wskazany w specyfikacji istotnych warunków zamówienia.
3. Oświadczamy, że załączone do specyfikacji istotnych warunków zamówienia wymagania stawiane wykonawcy oraz postanowienia umowy zostały przez nas zaakceptowane bez zastrzeżeń i zobowiązujemy się w przypadku wyboru naszej oferty do zawarcia umowy w miejscu i terminie wyznaczonym przez Zamawiającego.

Dokumenty

Na potwierdzenie spełnienia wymagań do oferty załączam:

.....
.....
.....
.....
.....

Zabezpieczenie należytego wykonania umowy:

Nie jest wymagane

Zastrzeżenie wykonawcy

Niżej wymienione dokumenty składające się na ofertę nie mogą być ogólnie udostępnione:

.....
.....
.....

Inne informacje wykonawcy:

.....
.....
.....

(Imię i nazwisko) podpis uprawnionego
przedstawiciela wykonawcy

**OŚWIADCZENIE O NIEPODLEGANIU
WYKLUCZENIU Z POSTĘPOWANIA**

Dot. zam. Nr ZP/341/4/2006

Nazwa Wykonawcy

Adres Wykonawcy

Numer telefonu

Numer teleksu/fax

Oświadczam, że nie podlegam wykluczeniu z postępowania na podstawie artykułu 24 ust. 1 i 2 ustawy Prawo zamówień publicznych / Dz. U. z 2004 r., Nr 19, poz. 177 z późn. zm./

Podpis
/upoważniony przedstawiciel Wykonawcy/

Kto w celu uzyskania zamówienia publicznego przedkłada fałszywe lub stwierdzające nieprawdę dokumenty albo nierzetelne oświadczenia dotyczące okoliczności mających istotny wpływ na uzyskanie zamówienia publicznego podlega karze z art. 3 § 1 Ustawy z dnia 12 października 1994 r. /Dz. U Nr 126/.

**OŚWIADCZENIE DOTYCZĄCE ART. 22
UST.1 PKT 1 -4 USTAWY PRAWO ZAMÓWIEŃ PUBLICZNYCH**

Dot. zam. Nr ZP/341/4/2006

Nazwa Wykonawcy

Adres Wykonawcy

Numer telefonu

Numer teleksu/fax

Oświadczam, że :

- posiadam uprawnienia do wykonywania określonej działalności lub czynności, jeżeli ustawy nakładają obowiązek posiadania takich uprawnień,
- posiadam niezbędną wiedzę i doświadczenie oraz potencjał techniczny, a także dysponuję osobami zdolnymi do wykonania zamówienia,
- znajduję się w sytuacji ekonomicznej i finansowej zapewniającej wykonanie zamówienia,
- nie podlegam wykluczeniu z postępowania o udzielenie zamówienia na mocy art. 24 ust. 1 i 2 Prawa zamówień publicznych.

Podpis

/upoważniony przedstawiciel Wykonawcy/

Kto w celu uzyskania zamówienia publicznego przedkłada fałszywe lub stwierdzające nieprawdę dokumenty albo nierzetelne oświadczenia dotyczące okoliczności mających istotny wpływ na uzyskanie zamówienia publicznego podlega karze z art. 3 § 1 Ustawy z dnia 12 października 1994 r. /Dz. U Nr 126/.

FORMULARZ CENOWY

Dot. zam. Nr ZP/341/4/2006

Nazwa Wykonawcy

Adres Wykonawcy

Numer telefonu

Numer teleksu/fax

Zestawienie cenowe oferowanego przedmiotu zamówienia:

Lp.	Przedmiot	Ilość	Cena jn. netto	Netto (kol.3xkol.4)	VAT	Brutto (kol.5+kol.6)
OGÓLEM						

Wartość poz. OGÓLEM należy przenieść do formularza ofertowego.

Podpis
/upoważniony przedstawiciel Wykonawcy/

Dot. zam. Nr ZP/341/4/2006

Nazwa Wykonawcy

Adres Wykonawcy

Numer telefonu

Numer teleksu/fax

WYKAZ OSÓB I PODMIOTÓW, KTÓRE BĘDĄ WYKONYWAĆ ZAMÓWIENIE

Wykaz osób i podmiotów, które będą uczestniczyć w wykonywaniu zamówienia wraz z informacjami na temat ich kwalifikacji zawodowych i wykształcenia niezbędnych do wykonania zamówienia, a także zakresu wykonywanych przez nich czynności

Lp.	Imię i Nazwisko	Kwalifikacje / Wykształcenie*	Zakres wykonywanych czynności

#564

* Wypełnić, jeżeli zakres przedmiotu wymaga posiadania przygotowania zawodowego /uprawnień.

Do wykazu należy dołączyć dokumenty stwierdzające, że osoby, które będą uczestniczyć w wykonywaniu zamówienia, posiadają wymagane uprawnienia, jeżeli ustawy nakładają obowiązek posiadania takich uprawnień.

Opis tych dokumentów zawarty jest w Specyfikacji istotnych warunków zamówienia.

Podpis
/upoważniony przedstawiciel Wykonawcy/

Przedmiar robót

Lp.	Podst	Opis i wyliczenia	j.m.	Poszcz	Razem
WYKONANIE ROBÓT OGÓLNOBUDOWLANÝCH					
1 d.1	KNR-W 2-02 0146-01	Ścianki działowe z bloczków SILKA o powierzchni czołowej gładkiej i wys. bloczków 20 cm	m2		
		10,5 m2		10.500	
				RAZEM	10.500
2 d.1	KNR-W 2-02 0141-01	ścianki działowe budynków wielokondygnacyjnych o gr. 12 cm z bloczków wapienno-piaskowych drażonych typu 2 NFD	m2		
		11*3-4+7,6*3+4.5*0.5		m2	54.050
				RAZEM	54.050
3 d.1	KNR 2-02 1016-01	Ościeżnice drzwiowe stalowe dwukrotnie malowane na budowie FD1 dla drzwi wewnętrzlokalowych wbudowane w trakcie wznoszenia ścian	szt.		
		7 szt.		7.000	
				RAZEM	7.000
4 d.1	KNR-W 2-02 1103-03	Podkłady z ubitych materiałów sypkich w budownictwie przemysłowym na podłożu gruntowym	m3		
		0.5*17		m3	8.500
				RAZEM	8.500
5 d.1	KNR-W 2-02 1020-01	Skrzydła drzwiowe płytowe wewnętrzne pełne jednoskrzydłowe jednokrotnie malowane i oszklone fabrycznie	m2		
		7*1.8 m2		12.600	
				RAZEM	12.600
6 d.1	KNR-W 2-02 0128-07	Wentylacyjne kanały z pustaków silka	m		
		3*5 m		15.000	
				RAZEM	15.000
7 d.1	KNR 0-19 1023-11	Montaż okien rozwieranych i uchylno-rozwieranych dwudzielnych z PCV z obróbką osadzenia o pow. ponad 2.5 m2	m2		
		2.67*4		m2	10.680
				RAZEM	10.680
8 d.1	KNR 0-19 1023-08	Montaż okien rozwieranych i uchylno-rozwieranych dwudzielnych z PCV z obróbką osadzenia o pow. do 1.5 m2	m2		
		1,32 m2		1.320	
				RAZEM	1.320
9 d.1	KNR 0-19 1024-08	Montaż drzwi aluminiowych dwuskrzydłowych oszklonych na budowie	m2		
		7,69 m2		7.690	
				RAZEM	7.690
10 d.1	KNR 0-19 1024-06	Montaż drzwi aluminiowych jednoskrzydłowych oszklonych na budowie	m2		
		6,3 m2		6.300	
				RAZEM	6.300
11 d.1	KNR 0-12 0829-03	Licowanie ścian płytkami o wymiarach 20 x 20 cm - na klej	m2		
		31,5 m2		31.500	
				RAZEM	31.500
12 d.1	KNR 4-01 0716-02	Tynki wewn.zwykłe kat. III wykonyw.ręcznie na podłożu z cegły i pustaków na ścianach w pomieszczeniach o pow.podłogi ponad 5 m2	m2		
		465,3 m2		465.300	
				RAZEM	465.300
13 d.1	KNR-W 2-02 1101-01	Podkłady betonowe w budownictwie mieszkaniowym i uż. publicznej z transportem i układaniem ręcznym na podłożu gruntowym	m3		

	51*0.3	m3	15.300	
		RAZEM	15.300	
14 d.1	KNR-W 2-02 0608-02	Izolacje cieplne i przeciwdźwiękowe z płyt styropianowych poziome na wierzchu konstrukcji na zaprawie m2		
	30+21	m2	51.000	
		RAZEM	51.000	
15 d.1	KNR-W 2-02 1104-01	Warstwy wyrównawcze pod posadzki z zaprawy cementowej gr. 20 mm zatarte na ostro m2		
	51	m2	51.000	
		RAZEM	51.000	
16 d.1	KNR 0-12 1118-03	Posadzki z płytek o wymiarach 30 x 30 cm, układanych metodą zwykłą m2		
	51+24,9	m2	75.900	
		RAZEM	75.900	
17 d.1	KNR-W 2-02 0135-02	Obsadzenie prefabrykowanych podokienników dł. ponad 1 m szt		
	10	szt	10.000	
		RAZEM	10.000	

WYKONANIE INSTALACJI WODNO-KANALIZACYJNEJ

18 d.2	KNR-W 4-02 0126-08	Wstawienie wodomierza o śr. 25 mm szt.		
	1	szt.	1.000	
		RAZEM	1.000	
19 d.2	KNR-W 2-15 0106-01	Rurociągi stalowe ocynkowane o śr.nominalnej 15 mm o połączeniach gwintowanych, na ścianach w budynkach niemieszkalnych m		
	2,31+0,3+1,17+2,0	m	5.780	
		RAZEM	5.780	
20 d.2	KNR-W 2-15 0106-02	Rurociągi stalowe ocynkowane o śr.nominalnej 20 mm o połączeniach gwintowanych, na ścianach w budynkach niemieszkalnych m		
	1,01+0,84+0,97+0,5+10,69	m	14.010	
		RAZEM	14.010	
21 d.2	KNR-W 2-15 0106-03	Rurociągi stalowe ocynkowane o śr.nominalnej 25 mm o połączeniach gwintowanych, na ścianach w budynkach niemieszkalnych m		
	4,82+1,01+8,6+10+9	m	33.430	
		RAZEM	33.430	
22 d.2	KNR-W 2-15 0115-01	Dodatki za podejścia dopływowe w rurociągach stalowych do zaworów czerpalnych, baterii, o połączeniu sztywnym o śr. nominalnej 15 mm szt.		
	6	szt.	6.000	
		RAZEM	6.000	
23 d.2	KNR-W 2-15 0115-09	Dodatki za podejścia dopływowe w rurociągach stalowych do płuczek o połączeniu elastycznym metalowym o śr. nominalnej 15 mm szt.		
	2	szt.	2.000	
		RAZEM	2.000	
24 d.2	KNR-W 2-15 0137-01	Baterie zmywakowe ściennie o śr. nominalnej 15 mm z podgrzewaczem szt.		
	3	szt.	3.000	
		RAZEM	3.000	
25 d.2	KNR-W 2-15 0135-01	Zawory kątowe do płuczki o śr. nominalnej 15 mm szt.		
	2	szt.	2.000	
		RAZEM	2.000	
26 d.2	KNR 4-02 0211-06	Wstawienie rewizji z PCV o śr. 110 mm z uszczelnieniem pierścieniami gumowymi szt.		
	1	szt.	1.00	
		RAZEM	1.00	
27 d.2	KNR-W 2-15 0208-01	Rurociągi z PVC kanalizacyjne o śr. 40 mm na ścianach w budynkach niemieszkalnych o połączeniach wciskowych m		
	0,49+0,17+0,37+1,31	m	2.34	
		RAZEM	2.34	

28 d.2	KNR-W 2-15 0208-01	Rurociągi z PVC kanalizacyjne o śr. 50 mm na ścianach w budynkach niemieszkalnych o połączeniach wciskowych	m
	5,8		5.80
		RAZEM	5.80
29 d.2	KNR-W 2-15 0208-02	Rurociągi z PVC kanalizacyjne o śr. 75 mm na ścianach w budynkach niemieszkalnych o połączeniach wciskowych	m
	3,3		3.30
		RAZEM	3.30
30 d.2	KNR-W 2-15 0208-03	Rurociągi z PVC kanalizacyjne o śr. 110 mm na ścianach w budynkach niemieszkalnych o połączeniach wciskowych	m
	7,8+4,83+7,8		20.43
		RAZEM	20.43
31 d.2	KNR-W 2-15 0211-01	Dodatki za wykonanie podejść odpływowych z PVC o śr. 50 mm o połączeniach wciskowych	podej.
	6		6.00
		RAZEM	6.00
32 d.2	KNR-W 2-15 0211-03	Dodatki za wykonanie podejść odpływowych z PVC o śr. 110 mm o połączeniach wciskowych	podej.
	2		2.00
		RAZEM	2.00
33 d.2	KNR-W 2-15 0222-01	Napowietrzaki z PVC kanalizacyjne o śr. 75 mm o połączeniach wciskowych	szt.
	1		1.00
		RAZEM	1.00
34 d.2	KNR-W 2-15 0222-02	Czyszczaiki z PVC kanalizacyjne o śr. 110 mm o połączeniach wciskowych	szt.
	1		1.00
		RAZEM	1.00
35 d.2	KNR-W 2-15 0218-01	Wpusty podłogowe z tworzywa sztucznego o śr. 50 mm	szt.
	2		2.00
		RAZEM	2.00
36 d.2	KNR-W 2-15 0234-02	Pisuary pojedyncze z zaworem spłukującym	kpl.
	1		1.00
		RAZEM	1.00
37 d.2	KNR-W 2-15 0233-03	Ustępy z płuczką ustępową typu "kompakt"	kpl.
	2		2.00
		RAZEM	2.00
38 d.2	KNR-W 2-15 0232-02	Brodziki natryskowe	kpl.
	1		1.00
		RAZEM	1.00
39 d.2	KNR-W 2-15 0230-02	Umywalki pojedyncze porcelanowe z syfonem	kpl.
	2		2.00
		RAZEM	2.00

WYKONANIE INSTALACJI ELEKTRYCZNEJ

40 d.3	KNR 5-08 0401-04	Przygotowanie podłoża do zabudowania aparatów - kucie ręczne pod śruby kotwowe w podł. z cegły - aparat o 3-4 otworach mocujących	aparat
	1		1.000
		RAZEM	1.000
41 d.3	KNR 5-08 0404-07	Montaż skrzynek i rozdzielnic skrzynkowych o masie do 10kg wraz z konstrukcją - mocowanie przez przykręcenie do gotowego podłoża	szt.
	1		1.000
		RAZEM	1.000
42 d.3	KNR 5-08 0209-03	Przewód płaski łączny przekrój żył do 7.5mm ² (podłoże betonowe) układany w tynku (YDYp-3*1,5)	m
	155		155.000
		RAZEM	155.000
43 d.3	KNR 5-08 0209-03	Przewód płaski łączny przekrój żył do 7.5mm ² (podłoże betonowe) układany w tynku (YDYp-4*1,5)	m

	139	m	139.000	
			RAZEM	139.000
44 d.3	KNR 5-08 0209-03	Przewód płaski łączny przekrój żył do 7.5mm ² (podłoże betonowe) układany w tynku (YDYp -3*2,5) m		
	320	m	320.000	
			RAZEM	320.000
45 d.3	KNR 5-08 0209-03	Przewód płaski łączny przekrój żył do 7.5mm ² (podłoże betonowe) układany w tynku (YDYp-5*2,5) m		
	70	m	70.000	
			RAZEM	70.000
46 d.3	KNR 5-08 0301-02	Przygotowanie podłoża pod mocowanie osprzętu przez przykręcenie do kołków plast.w podłożu z cegły szt.		
	25	szt.	25.000	
			RAZEM	25.000
47 d.3	KNR 5-08 0805-01	Reczne wykonanie ślepych otworów w cegle głęb.do 8cm i śr.do 20mm szt.		
	99	szt.	99.000	
			RAZEM	99.000
48 d.3	KNR 5-08 0302-01	Montaż na gotowym podłożu puszek bakelitowych o śr.do 60mm szt.		
	51	szt.	51.000	
			RAZEM	51.000
49 d.3	KNR 5-08 0302-02	Montaż na gotowym podłożu puszek bakelitowych o śr.do 80mm; il. wylotów 3, przekrój przewodu 2.5 mm ² szt.		
	30	szt.	30.000	
			RAZEM	30.000
50 d.3	KNR 5-08 0302-03	Montaż na gotowym podłożu puszek bakelitowych o śr.do 80mm; il. wylotów 4, przekrój przewodu 2.5 mm ² szt.		
	18	szt.	18.000	
			RAZEM	18.000
51 d.3	KNR 5-08 0304-04	Montaż na gotowym podłożu odgałęźników bryzgoszczelnych bakelitowych bezśrubowo z podłączeniem przewodów kabelkowych do 2.5 mm ² w powłoce ołowianej (4 wyloty) szt.		
	6	szt.	6.000	
			RAZEM	6.000
52 d.3	KNR 5-08 0309-03	Montaż do gotowego podłoża gniazd wtyczkowych podtynkowych 2-bieg.z uziemieniem w puszkach z podłączeniem szt.		
	12	szt.	12.000	
			RAZEM	12.000
53 d.3	KNR 5-08 0309-06	Montaż do gotowego podłoża gniazd wtyczkowych bryzgoszczelnych 2-bieg.z uziemieniem przykręcanych 16A/2.5mm ² z podłączeniem szt.		
	4	szt.	4.000	
			RAZEM	4.000
54 d.3	KNR 5-08 0309-08	Montaż do gotowego podłoża gniazd wtyczkowych bryzgoszczelnych 3-bieg.z uziemieniem przykręcanych 16A/2.5mm ² z podłączeniem szt.		
	3	szt.	3.000	
			RAZEM	3.000
55 d.3	KNR 5-08 0307-02	Montaż na gotowym podłożu łączników instalacyjnych podtynkowych jednobiegunowych, przycisków w puszcze instalacyjnej z podłączeniem szt.		
	8	szt.	8.000	
			RAZEM	8.000
56 d.3	KNR 5-08 0307-03	Montaż na gotowym podłożu łączników instalacyjnych podtynkowych świecznikowych w puszcze instalacyjnej z podłączeniem szt.		
	9	szt.	9.000	
			RAZEM	9.000
57 d.3	KNR 5-08 0307-04	Montaż na gotowym podłożu łączników instalacyjnych podtynkowych krzyżowych, dwubiegunowych w puszcze instalacyjnej z podłączeniem szt.		
	4	szt.	4.000	
			RAZEM	4.000

58 d.3	KNR 5-08 0308-04	Montaż na gotowym podłożu łączników bryzgoszczelnych z tworzywa szt.jednobiegunowych, przycisków mocowanych przez przykręcenie z podłączeniem	4 szt.	4.000	
				RAZEM	4.000
59 d.3	KNR 5-08 0502-11	Przygotowanie podłoża pod oprawy oświetleniowe przykręcane na betonie mocowane na kołkach wstrzeliwanych (il.mocowań 2)	25 kpl.	25.000	
				RAZEM	25.000
60 d.3	KNR 5-08 0504-07	Montaż z podłączeniem na gotowym podłożu opraw oświetleniowych żarowych bryzgo-, strugo-odpornych, porcelanowych przykręcanych, końcowych	9 szt.	9.000	
				RAZEM	9.000
61 d.3	KNR 5-08 0511-12	Montaż z podłączeniem na gotowym podłożu opraw świetłówkowych z blachy stalowej z kloszem lub rastrem zawieszanych 2x40W	16 szt.	16.000	
				RAZEM	16.000
62 d.3	KNR 4-01 0208-03	Przebicie otworów o pow.do 0.05 m2 w elementach z betonu żwirowego o grub.do 30 cm	18 szt.	18.000	
				RAZEM	18.000
63 d.3	KNR 5-08 0620-01	Montaż na rurach uchwytów uziemiających skręcanych śr. do 100mm	1 szt.	1.000	
				RAZEM	1.000
64 d.3	KNR 5-08 0617-05	łączenie przewodów uziemiających przez spawanie na ścianie - bednarka 120mm2	1 szt.	1.000	
				RAZEM	1.000
65 d.3	KNR 5-08 0209-02	Przewod wtynkowy łączny przekrój żył do 7.5mm2 (podłoże nie-beton.) układany w tynku (DY 4 mm2)	30 m	30.000	
				RAZEM	30.000
66 d.3	KNR 4-03 1202-01	Sprawdzenie i pomiar kompletnego 1-fazowego obwodu elektrycznego niskiego napięcia	10 pomiar.	10.000	
				RAZEM	10.000
67 d.3	KNR 4-03 1202-02	Sprawdzenie i pomiar kompletnego 3-fazowego obwodu elektrycznego niskiego napięcia	3 pomiar.	3.000	
				RAZEM	3.000
68 d.3	KNR 4-03 1205-05	Pierwszy pomiar skuteczności zerowania	10 pomiar.	10.000	
				RAZEM	10.000
69 d.3	KNR 4-03 1205-06	Następny pomiar skuteczności zerowania	37 pomiar.	37.000	
				RAZEM	37.000
70 d.3	KNR 4-03 1206-01	Badanie wyłącznika różnicowo-prądowego	5 pomiar.	5.000	
				RAZEM	5.000

UMOWA NR
o realizację zamówienia publicznego
(projekt)

Zawarta w dniu pomiędzy Gminą Stary Dzierzgoń, 82-450 Stary Dzierzgoń 71 zwaną w treści umowy „Zamawiającym” reprezentowaną przez Wójta – Romana Kulpa

a firmą zarejestrowaną w Krajowym Rejestrze Sądowym w Rejestrze Przedsiębiorców pod nr – regon z siedzibą: zwaną dalej „Wykonawcą” reprezentowaną przez:
.....

§ 1

Umowa niniejsza zostaje zawarta na podstawie wyniku przetargu nieograniczonego z dnia

§ 2

Zamawiający powierza, a Wykonawca przyjmuje do wykonania roboty związane z remontem świetlicy wiejskiej w Myślicach gmina Stary Dzierzgoń zgodnie z przedmiarem robót stanowiącym załącznik do umowy

§ 3

Strony uzgadniają termin realizacji zamówienia:
1/ data rozpoczęcia: od dnia podpisania umowy.
2/ data zakończenia: 30.10.2006 r.

§ 4

Do obowiązków Zamawiającego należy:

- 1/protokółarne przekazanie placu budowy po podpisaniu umowy, w terminie do dnia
- 2/ dostarczenie dokumentacji technicznej w terminie do
- 3/ dokonanie odbioru robót po potwierdzeniu ich wykonania przez Inspektora Nadzoru, w terminie 7 dni od daty zgłoszenia zakończenia robót przez Wykonawcę.

§ 5

1. Do obowiązków Wykonawcy należy:

- 1/ wykonanie przedmiotu umowy zgodnie z zasadami wiedzy technicznej i sztuki budowlanej oraz obowiązującymi przepisami,
- 2/ zgłoszenie robót ulegających zakryciu do odbioru technicznego,
- 3/ zgłoszenie zakończonych robót do odbioru końcowego,
- 4/ zapewnienie prawidłowej organizacji placu budowy, ochrony p.poż. i warunków bezpieczeństwa B.H.P,
- 5/ doprowadzenie wody i energii dla placu budowy-staraniem i na koszt Wykonawcy,
- 6/ ubezpieczenie budowy i robót z tytułu szkód, które mogą zaistnieć w związku z określonymi zdarzeniami losowymi od odpowiedzialności cywilnej staraniem i na koszt

- Wykonawcy,
- 7/ zapewnienie specjalistycznego kierownictwa do prowadzenia budowy,
 - 8/ wbudowania materiałów posiadających aktualne atesty ITB, akceptację PZH i certyfikat bezpieczeństwa na ich zastosowanie w budownictwie.
2. Wykonawca zamierzając zawrzeć z podwykonawcą umowę na część przedmiotu zamówienia zobowiązany jest przed podpisaniem umowy do przedstawienia następujących dokumentów:
- 1/ wniosku o wyrażenie zgody na udział podwykonawcy w realizacji przedmiotu zamówienia,
 - 2/ pisemną umowę lub jej projekt z podwykonawcą określającą zakres oraz wartość podzleconych robót.

§ 6

Strony uzgadniają wynagrodzenie za przedmiot umowy zgodnie z ofertą przetargową w wysokości brutto: zł.
słownie: złotych
w tym podatek VAT: złotych
słownie: złotych.

§ 7

1. Rozliczenie przedmiotu zamówienia, o którym mowa w § 2 niniejszej umowy nastąpi jedną fakturą, po zakończeniu robót i ich protokolarnym odbiorze.
2. Wynagrodzenie płatne będzie na konto „Wykonawcy” w banku:....., nr konta w terminie 14 dni od daty dostarczenia Zamawiającemu faktury wraz z dokumentami rozliczeniowymi.
3. Podstawą płatności jest złożenie faktury, przedstawienie dokumentów rozliczeniowych oraz protokołów odbioru robót.

§ 8

Wykonawca udziela Zamawiającemu gwarancji na przedmiot umowy na okres 12 miesięcy licząc od daty odbioru końcowego.

§ 9

Roboty dodatkowe

1. Jeżeli konieczność robót dodatkowych wynika z decyzji organów nadzoru budowlanego lub jest następstwem błędów lub zaniedbań Wykonawcy, prace takie zostaną wykonane przez Wykonawcę bez dodatkowego wynagrodzenia - w terminach wynikających z niniejszej Umowy.
2. Roboty dodatkowe i zamienne lub nieprzewidziane, których potwierdzona przez Zamawiającego konieczność wykonania wystąpi w toku realizacji przedmiotu umowy, a których zakres nie przekracza uprawnień Zamawiającego z mocy Prawa Zamówień Publicznych zobowiązany jest wykonać przy zachowaniu tych samych stawek kalkulacyjnych, norm, parametrów i standardów, po podpisaniu przez strony aneksu, ustalającego zakres rzeczowy, finansowy i terminy wykonania.
3. Wynagrodzenie za roboty, o których mowa w ust.2 będzie ustalone kosztorysem powykonawczym potwierdzonych przez Inspektora Nadzoru.

§ 10

1. Zamawiający zapłaci Wykonawcy kary umowne:
 - 1/ za zwłokę w przekazaniu placu budowy wraz z dokumentacją w wysokości 0,1 % ustalonego wynagrodzenia za każdy dzień zwłoki,
 - 2/ za zwłokę w dokonaniu odbioru końcowego robót w wysokości 0,1 % wynagrodzenia za każdy dzień zwłoki.

2. Wykonawca zapłaci Zamawiającemu kary umowne:
- 1/ za zwłokę w wykonaniu przedmiotu umowy w wysokości 0,1 % wynagrodzenia umownego za każdy dzień zwłoki,
 - 2/ za zwłokę w usunięciu wad stwierdzonych przy odbiorze lub ujawnionych w okresie gwarancji w wysokości 0,1 % wynagrodzenia za każdy dzień zwłoki liczony od dnia wyznaczonego na usunięcie wad,
 - 3/ z tytułu odstąpienia od umowy przez Zamawiającego z winy Wykonawcy 10% wynagrodzenia umownego.

§ 11

1. Zamawiający ma prawo odstąpić od umowy w przypadku nie wywiązania się Wykonawcy z ustalonych warunków realizacji zamówienia oraz w przypadku zaistnienia okoliczności przewidzianych w art. 145 Prawa Zamówień Publicznych.
2. Jeżeli Wykonawca realizuje przedmiot zamówienia w sposób wadliwy albo sprzeczny z umową, Zamawiający może wezwać go do zmiany sposobu wykonania i wyznaczyć mu w tym celu odpowiedni termin. Po bezskutecznym upływie wyznaczonego terminu, zamawiający może od umowy odstąpić albo powierzyć poprawienie lub dalszą realizację przedmiotu zamówienia innemu podmiotowi na koszt i niebezpieczeństwo Wykonawcy.

§ 12

Zamawiający zastrzega sobie prawo dochodzenia odszkodowania uzupełniającego do wysokości rzeczywiście poniesionej szkody.

§ 13

1. Przedstawicielem Zamawiającego na budowie będzie:

.....

2. Przedstawicielem Wykonawcy na budowie będzie:

.....

§ 14

W sprawach nie uregulowanych niniejszą umową zastosowanie mają przepisy Kodeksu Cywilnego, Prawa Budowlanego i Prawa Zamówień Publicznych.

§ 15

Ewentualne spory wynikające z realizacji niniejszej umowy rozstrzygane będą przez Sąd właściwy dla siedziby Zamawiającego.

§ 16

Umowę niniejszą sporządzono w 4 jednobrzmiących egzemplarzach, z czego trzy dla Zamawiającego a jeden Wykonawcy.

ZAMAWIAJĄCY:

WYKONAWCA:

KONTRASYGNA TA SKARBNIKA:

SPECYFIKACJA TECHNICZNA WYKONANIA
I ODBIORU ROBÓT BUDOWLANYCH
REMONT ŚWIETLICY WIEJSKIEJ W MYŚLICACH GMINA
STARY DZIERZGÓŃ

SPIS TREŚCI

WSTĘP

1. Ustalenia ogólne.
Wprowadzenie.
Podstawa opracowania.
Wymagania ogólne dotyczące realizacji robót.
Zmiany do rozwiązań projektowych
Zmiany materiałów.
Zakres prac, które obejmują poszczególne pozycje przedmiaru.
Odbiór robót budowlanych

2. Zagospodarowanie placu budowy.
2.1. Ochrona istniejącego zagospodarowania terenu.

BRANŻA BUDOWLANA ZAKRES ROBÓT

1. Posadzki.
1.1. Wykonać posadzkę z płytek gresowych na zaprawie klejowej.
Okładziny ceramiczne
2.1 Ściany pomieszczeń sanitarnych obłożyć glazurą
3. Malowanie.
3.1 Malowanie ścian, oraz sufitów farba emulsyjna
4. Stolarka okienna i drzwiowa
4.1 Wymiana okien drewnianych na nowe okna PCV oraz montaż drzwi zewnętrznych i wewnętrznych, o tych samych wymiarach i podziałach. Wymiana parapetów zewnętrznych
5. Instalacje wod-kan.
5.1. Wykonanie instalacji wod-kan
6. Instalacja elektryczna.

WSTĘP

1. ZAGADNIENIA OGÓLNE

1.1. WPROWADZENIE

Specyfikacja techniczna wykonania i odbioru robót remontu świetlicy wiejskiej w Myślicach określa wymagania w zakresie:

właściwości materiałów;

sposobu i jakości wykonania robót;

oceny prawidłowości wykonania robót oraz próby sprawdzenia i odbioru robót.

1.2. PODSTAWA OPRACOWANIA

Specyfikację techniczną wykonania i odbioru robót opracowano na podstawie:
przedmiaru robót;

wizji w terenie.

1.3. WYMAGANIA OGÓLNE DOTYCZĄCE REALIZACJI ROBÓT

Realizacja robót budowlanych musi zawsze odpowiadać wszystkim przepisom techniczno-budowlanym i prawnym, dotyczącym danego obiektu i technologii wykonania robót. Szczególną uwagę należy zwrócić na przepisy dotyczące ochrony przeciwpożarowej, bezpieczeństwa i higieny pracy, ochrony środowiska, ochrony sanitarnej. Wykonawca jest zobowiązany do zapewnienia na własny koszt przestrzegania obowiązujących przepisów oraz spełnienia ewentualnych późniejszych, w trakcie budowy, wymogów władz administracyjnych.

1.4. ZMIANY ROZWIĄZAŃ ZAWARTYCH W PRZEDMIARZE ORAZ W SPECYFIKACJI TECHNICZNEJ

Wszelkie zmiany i odstępstwa nie mogą powodować obniżenia wartości funkcjonalnych i użytkowych obiektów, a zmiany dotyczące zmiany projektowanych rozwiązań materiałowych i urządzeń nie mogą powodować zmniejszenia trwałości eksploatacyjnej i zwiększenia kosztów eksploatacji. Zamawiający nie dopuszcza wprowadzania zmian poza następującymi przypadkami:

- zaprojektowane rozwiązanie posiada istotne wady lub wykonawca proponuje rozwiązania korzystniejsze dla inwestora (w tym przypadku Zamawiający zastrzega sobie prawo wprowadzenia rozwiązania zamiennego za zgodą autora projektu bez skutków finansowych)
- zaprojektowane rozwiązanie materiałowe posiada istotne wady (w tym przypadku Zamawiający zastrzega sobie prawo wprowadzenia rozwiązania zamiennego bez skutków finansowych).

Decyzje o wprowadzonych zmianach powinny być każdorazowo potwierdzone przez zamawiającego, a w przypadkach uznanych przez niego za konieczne, również potwierdzone przez projektanta.

1.5 Zmiany materiałów

Wszystkie wskazane w specyfikacji technicznej wykonania i odbioru robót znaki towarowe, nazwy producentów i dystrybutorów zostały wskazane w celu właściwego (precyzyjnego) opisanego przedmiotu zamówienia. Zamawiający dopuszcza stosowanie wyrobów równoważnych lub o wyższym standardzie. Należy stosować wyroby określone w niniejszej specyfikacji lub równoważne [Art. 29 ust. 3 z dnia 29.01.2004 r. o zamówieniach publicznych].

Obiekt ma spełniać wymagania określone w:

przepisach techniczno - budowlanych (wg Art. 7, pkt. 1 Prawa Budowlanego),

Polskich Normach, szczególnie w normach wprowadzonych do obowiązkowego stosowania (Rozporządzenie MSWiA z dnia 4.03.1999 r. w sprawie wprowadzenia stosowania niektórych Polskich Norm).

c) aprobatkach technicznych i innych dokumentach normujących wprowadzenie wyrobów do obrotu i stosowania w budownictwie.

1.6. ZAKRES PRAC, KTÓRE OBEJMUJĄ POSZCZEGÓLNE POZYCJE PRZEDMIARU

Przedmiary robót zostały opracowane na podstawie katalogów nakładów rzeczowych powszechnie stosowanych przy kosztorysowaniu robót budowlanych. Wszystkie pozycje przedmiarowe oprócz zakresu prac opisanego w danej pozycji obejmują nakłady i czynności towarzyszące opisane w założeniach ogólnych i założeniach szczegółowych dotyczących odpowiednich rozdziałów. Opisane w tych założeniach warunki techniczne wykonania robót, założenia kalkulacyjne, zasady przedmiarowania i zakres robót są ściśle związane z określoną pozycją przedmiaru.

1.7. ODBIÓR ROBÓT BUDOWLANYCH

1.7.1. Podstawa odbioru robót budowlanych.

Podstawą odbioru robót budowlanych będą stanowiące następujące dokumenty:

umowa z załącznikami:

specyfikacja istotnych warunków zamówienia,
kosztorys ofertowy,

2) wymagane odrębnymi przepisami protokoły pomiarów, prób i sprawdzeń,

3) specyfikacja techniczna wykonania i odbioru robót,
przepisy techniczno - budowlane i Polskie Normy,

1.7.2. Potwierdzenie odbioru wykonanych elementów lub obiektów.

Z odbioru elementów robót lub obiektu komisja sporządza protokół, który po zatwierdzeniu przez zamawiającego stanowi podstawę do rozliczenia robót.

W składzie komisji zawsze występuje właściwy Inspektor nadzoru inwestorskiego, kierownik budowy oraz właściwy kierownik robót.

2.0. OCHRONA ISTNIEJĄCEGO ZAGOSPODAROWANIA TERENU

Istniejące zagospodarowanie w granicach placu budowy podlega ochronie od uszkodzeń, zanieczyszczeń i skażeń. Koszty związane z przywróceniem terenu do stanu zastanego przy rozpoczynaniu budowy ponosi wykonawca robót

1. POSADZKI

Przedmiotem opracowania jest specyfikacja techniczna wykonania i odbioru robót podłogowych

1.1 PODŁOGA W ŚWIETLICY

1.1.1. WSTĘP

Przedmiotem opracowania jest specyfikacja techniczna wykonania i odbioru remontu podłogi w pomieszczeniach świetlicy, polegającym na wykonanie posadzek gresowych na zaprawie klejowej. Schody – wykonać okładzinę stopni oraz spoczników z płytek antypoślizgowych.

1.1.2. MATERIAŁY

Wszystkie materiały użyte do wykonania podłóg muszą mieć dokumenty potwierdzające ich dopuszczenie do obrotu i powszechnego stosowania w budownictwie, ponadto muszą być właściwie oznakowane. Materiały zastosowane do wykonania posadzek i warstw podposadzkowych, i klejenia mają spełniać niżej określone wymagania techniczne i estetyczne:

1.1.3 TECHNOLOGIA I OGÓLNE WYMAGANIA WYKONANIA PODŁÓG

1.1.3.1. Podłoże.

Podłoże musi być suche.

Następnie należy ułożyć posadzkę z gresu, stosując odpowiedni klej, dostosowany do układania gresów.

1.1.3.2 Materiały

Należy użyć płytek gresowych przeznaczonych do pomieszczeń użyteczności publicznych.

Kleje do przyklejenia płytek nie powinny wydzielać związków chemicznych szkodliwych dla zdrowia, a ich wymagania powinny być zgodne z wymaganiami norm lub świadectw ITB.

1.1.4. ODBIÓR ROBÓT

1.1.4.1. Odbiór materiałów.

Odbiór materiałów powinien być dokonany bezpośrednio po ich dostarczeniu na budowę.

Odbiór materiałów powinien obejmować sprawdzenie ich właściwości technicznych zgodnie z wymaganiami odpowiednich norm przedmiotowych, aprobat technicznych, dokumentacji i innych dokumentów odniesienia. Jakość materiałów musi być potwierdzona właściwymi dokumentami dopuszczającymi materiały do obrotu i stosowania w budownictwie, którymi są:

certyfi k at na znak bezpieczeństwa,

certyfi k at zgodności lub deklaracja zgodności z dokumentem odniesienia (PN, aprobata techniczna, itp.).

Materiały dostarczone na budowę muszą być właściwie oznakowane, odpowiednio znakiem bezpieczeństwa, znakiem budowlanym lub znakiem zgodności z PN. Ponadto na materiałach lub opakowaniach muszą znajdować się inne informacje, w tym instrukcja określająca zakres stosowania i sposób stosowania. Szczególną uwagę należy zwrócić na termin przydatności.

1.1.4.2. Odbiór końcowy.

Odbiór końcowy robót posadzkowych obejmuje:

sprawdzenie z niniejszą specyfikacją itp, sprawdzenia należy dokonać na podstawie

ogłędzin i pomiarów a w odniesieniu do konstrukcji podłogi

sprawdzenie jakości i prawidłowości użytych materiałów na podstawie protokołów

odbioru materiałów

sprawdzenie prawidłowości wykonania posadzki powinno być dokonane po uzyskaniu przez posadzkę pełnych właściwości techniczno-użytkowych i powinno obejmować:

- sprawdzenie wyglądu zewnętrznego; badanie należy wykonać przez ocenę wzrokową,
- sprawdzenie prawidłowości ukształtowania powierzchni posadzki; badania należy przeprowadzić analogicznie jak badania podkładu,
- sprawdzenie połączenia posadzki z podkładem; badania należy przeprowadzić w zależności od rodzaju posadzki przez oględziny, naciskanie lub opukiwanie,
- prostoliniowości należy wykonać za pomocą naciągniętego drutu lub sznurka i pomiaru odchyień z dokładnością do 1 mm, a szerokości spoin za pomocą szczelinomierza lub suwmiarki,
- sprawdzenia wykończenia posadzki i prawidłowości zamocowania listew podłogowych lub cokołów; badania należy wykonać przez oględziny,

2. OKŁADZINY CERAMICZNE

Przedmiotem opracowania jest specyfikacja techniczna wykonania i odbioru robót okładzin ceramicznych w pomieszczeniach sanitarnych świetlicy

2.1 OKŁADZINY CERAMICZNE W POMIESZCZENIACH SANITARNYCH

2.1.1. WSTĘP

Przedmiotem opracowania jest specyfikacja techniczna wykonania i odbioru remontu podłogi i ścian w pomieszczeniach sanitarnych świetlicy, polegającym na wykonanie posadzek z terakoty oraz okładzin ścian z glazury na zaprawie klejowej.

2.1.2. MATERIAŁY

Wszystkie materiały użyte do wykonania podłóg muszą mieć dokumenty potwierdzające ich dopuszczenie do obrotu i powszechnego stosowania w budownictwie, ponadto muszą być właściwie oznakowane. Materiały zastosowane do wykonania posadzek, ścian i klejenia mają spełniać niżej określone wymagania techniczne i estetyczne:

2.1.3 TECHNOLOGIA I OGÓLNE WYMAGANIA WYKONANIA PODŁÓG I ŚCIAN

2.1.3.1. Podłoże.

Podłoże musi być suche.

Następnie należy ułożyć posadzkę z terakoty a ściany okładać glazurą, stosując odpowiedni klej, dostosowany do układania w/w materiałów.

2.1.3.2 Materiały

Należy użyć płytek przeznaczonych do pomieszczeń użyteczności publicznych.

Kleje do przyklejenia płytek nie powinny wydzielać związków chemicznych szkodliwych dla zdrowia, a ich wymagania powinny być zgodne z wymaganiami norm lub świadectw ITB.

2.1.4. ODBIÓR ROBÓT

2.1.4.1. Odbiór materiałów.

Odbiór materiałów powinien być dokonany bezpośrednio po ich dostarczeniu na budowę. Odbiór materiałów powinien obejmować sprawdzenie ich właściwości technicznych zgodnie z wymaganiami odpowiednich norm przedmiotowych, aprobat technicznych, dokumentacji i innych dokumentów odniesienia. Jakość materiałów musi być potwierdzona właściwymi dokumentami dopuszczającymi materiały do obrotu i stosowania w budownictwie, którymi są:

certyfikat na znak bezpieczeństwa,

certyfikat zgodności lub deklaracja zgodności z dokumentem odniesienia (PN, aprobata techniczna, itp.).

Materiały dostarczone na budowę muszą być właściwie oznakowane, odpowiednio znakiem bezpieczeństwa, znakiem budowlanym lub znakiem zgodności z PN. Ponadto na materiałach lub opakowaniach muszą znajdować się inne informacje, w tym instrukcja określająca zakres stosowania i sposób stosowania. Szczególną uwagę należy zwrócić na termin przydatności.

2.1.4.2. Odbiór końcowy.

Odbiór końcowy robót okładzin ceramicznych obejmuje:

sprawdzenie z niniejszą specyfikacją itp, sprawdzenia należy dokonać na podstawie oględzin i pomiarów

sprawdzenie jakości i prawidłowości użytych materiałów na podstawie protokołów odbioru materiałów

sprawdzenie prawidłowości wykonania posadzki i okładzin ścian powinno być dokonane po uzyskaniu przez posadzkę i ściany pełnych właściwości techniczno-użytkowych i powinno obejmować:

- sprawdzenie wyglądu zewnętrznego; badanie należy wykonać przez ocenę wzrokową,
- sprawdzenie prawidłowości ukształtowania powierzchni,
- sprawdzenie połączenia posadzki z podkładem; badania należy przeprowadzić w zależności od rodzaju posadzki przez oględziny, naciskanie lub opukiwanie,
- prostoliniowości należy wykonać za pomocą naciągniętego drutu lub sznurka i pomiaru odchyłeń z dokładnością do 1 mm, a szerokości spoin za pomocą szczerinomierza lub suwmiarki,
- sprawdzenia wykończenia posadzki i prawidłowości zamocowania listew podłogowych lub cokołów; badania należy wykonać przez oględziny,

3. MALOWANIE

3.1.MALOWANIE ŚCIAN SALI I SUFITU FARBA ULSYJNĄ

Projekt przewiduje malowanie ścian oraz sufitów farbami emulsyjnymi.

3.1.2. MATERIAŁ

3.1.2.1. Farby emulsyjne

farby emulsyjne wytworzone na spoiwie polimerowym, do malowania ścian i sufitów ściany należy pomalować w pastelowych kolorach, sufity pomalować kolorem białym.

Wyrób powinien posiadać Atest Higieniczny Państwowego Zakładu Higieny

Wyrób zgodny z PN-C-81914.

3.1.3. TECHNOLOGIA WYKONANIA

3.1.3.1. Malowanie ścian i sufitów

Ściany i sufity należy pomalować farbami emulsyjnymi dwukrotnie. Malowanie należy wykonywać po całkowitym zakończeniu wszystkich robót poprzedzających; tj. ukończeniu wykonania posadzek. Technologia wykonywania powłok malarskich emulsyjnych jest prosta i nie wymaga szczegółowego omówienia. Na rynku są szeroko dostępne wszystkie niezbędne proste narzędzia (wałki, pędzle, drabiny itp.), i różnego rodzaju farby malarskie, a stosowanie ich jest bardzo proste. W projekcie nie podano kolorystyki wewnętrznej obiektu, zaleca się zastosowanie jasnych kolorów na ścianach, na sufitach zaleca się kolor biały (uzgodnić z użytkownikiem). Należy stosować się zawsze do wymagań podanych w świadectwie dopuszczenia materiału do stosowania w budownictwie. Powierzchnie powłok nie powinny mieć uszkodzeń, nie powinny zawierać substancji szkodliwych dla zdrowia. Barwy powłok powinny być jednolite i równomierne, bez smug i plam. Zaleca się stosowanie farb przygotowanych przez producenta. Uzyskane powłoki malarskie powinny być niezmywalne przy stosowaniu środków myjących i dezynfekujących oraz odporne na tarcie na sucho i na szorowanie. Powinny dawać aksamitno - matowy wygląd pomalowanej powierzchni.

3.1.4. ODBIÓR ROBÓT

3.1.4.1. Odbiór materiałów

Odbiór materiałów powinien być dokonany bezpośrednio po ich dostarczeniu na budowę. Odbiór materiałów powinien obejmować sprawdzenie ich właściwości technicznych zgodnie z wymaganiami odpowiednich norm przedmiotowych, aprobat technicznych, dokumentacji i innych dokumentów odniesienia. Jakość materiałów musi być potwierdzona właściwymi dokumentami dopuszczającymi materiały do obrotu i stosowania w budownictwie. Dla farb należy szczególnie zwrócić uwagę by zastosowane materiały były nieszkodliwe dla ludzi i środowiska.

3.1.4.2.Odbiór końcowy

Odbiór końcowy robót malarskich obejmuje:

sprawdzenie zgodności wykonania z umową, niniejszą specyfikacją itp., sprawdzenia należy dokonać na podstawie oględzin i pomiarów

sprawdzenie jakości i prawidłowości użytych materiałów na podstawie protokołów odbioru materiałów

4. STOLARKA OKIENNA I DRZWIOWA

4.1. OKNA I DRZWI

4.1.1. WSTĘP

Przedmiotem niniejszego punktu opracowania jest specyfikacja techniczna wykonania i odbioru wymiany okien i drzwi w świetlicy

4.1.2. MATERIAŁY

4.1.2.1 Okna

- okna z PCV , w kolorze białym, wykonane indywidualnie na zamówienie, z szybami termoizolacyjnymi (szyby zespolone niskoemisyjne $U_k = \min 1,1 \text{ W/m}^2 \times K$) z jednym skrzydłem uchylnym

4.1.2.2 Drzwi

- drzwi aluminiowe dwuskrzydłowe profil nietermoizolowany biały, szkło bezpieczne, dolne kwarty panel PCV

- skrzydła drzwiowe typowe, płyta pełna w pomieszczeniach sanitarnych z dolną wentylacją i z górnym naświetleniem szklona fabrycznie.

4.1.3.1 Wbudowywanie stolarki okiennej i drzwiowej

Przed osadzeniem stolarki należy sprawdzić dokładność wykonania ościeża

Sprawdzić należy dopuszczalne odchyłki wymiarów otworów okiennych i drzwiowych oraz wymiary okien i drzwi podanych w projekcie technicznym.

4.1.3.2. Rozmieszczenie punktów zamocowania stolarki okiennej:

Stolarkę okienną i drzwiową należy zamocowywać w punktach rozmieszczonych w ościeżu zgodnie z wymaganiami producenta

Odległość punktów zamocowania i wymiary otworów mierzymy od krawędzi przecięcia

4.1.3.3. Osadzanie i uszczelnianie stolarki w ościeżu:

W sprawdzone i przygotowane ościeże należy wstawić stolarkę na podkładkach lub listwach.

W zależności od rodzaju łączników zastosowanych do zamocowania stolarki należy osadzić w sposób trwały ich elementy kotwiące w ościeżach.

Uszczelnienie okna w styku progu betonowego z progiem ościeżnicy może być dokonane przez ułożenie na progu warstwy kitu trwale plastycznego i ustawienie na nim okna.

W ościeżach bezwęgarkowych styk ościeżnicy z ościeżem należy po zewnętrznej stronie okna wypełnić kitem trwale plastycznym, a na pozostałej szerokości ościeżnicy szczeliwem termoizolacyjnym.

Ustawienie okna i drzwi należy sprawdzić w pionie i poziomie i porównać z dopuszczalnymi odchyłkami (nie mogą ich przekroczyć) oraz dokonać pomiaru przekątnych.

Po ustawieniu okna lub drzwi należy sprawdzić sprawność działania skrzydeł przy otwieraniu i zamykaniu. Sprawdzić działanie okuć.

Zamocowanie ościeżnic należy dokonać za pomocą łączników typu zaczepów, gwintowanych haków do ościeżnic, wkrętów wkręcanych do drewnianych klocków w ościeżu kotew z tulei rozpieranych itp. Mocowanie ościeżnic za pomocą gwoździ do ościeża jest zabronione.

Zamocowane okno i drzwi należy uszczelnić pod względem termicznym materiałem izolacyjnym

nie zawierającym szkodliwych związków dla zdrowia ludzi oraz przed przenikaniem wód opadowych.

Osadzenie parapetów należy wykonywać po osadzeniu i zamocowaniu okna.

Po osadzeniu okna należy odpowiednio wyrównać zaprawą cementową ze spadkiem na zewnątrz fragment ściany pod oknem i wykonać obróbki blacharskie dokładnie umocowane we wrębie ościeżnicy.

Osadzone okno po wykonaniu wszystkich prac związanych z jego osadzeniem należy dokładnie zamknąć.

4.1. 4. ODBIÓR ROBÓT

4.1.4.1. Odbiór materiałów

Odbiór okien i drzwi przed ich wbudowaniem powinien być dokonany bezpośrednio po ich dostarczeniu na budowę. Odbiór ten powinien obejmować sprawdzenie ich właściwości technicznych zgodnie z wymaganiami odpowiednich norm przedmiotowych, sprawdzenie ich wymiarów, kształtu gotowego elementu, dopuszczalnych odchyłek w wymiarach, aprobat technicznych, dokumentacji i innych dokumentów odniesienia. Jakość materiałów musi być potwierdzona właściwymi dokumentami dopuszczającymi materiały do obrotu i stosowania w budownictwie, którymi są:

certyfi kąt na znak bezpiecze ństwa,
certyfi kąt zgodno ści lub deklaracja zgodno ści z dokumentem odniesienia (PN, aprobaty techniczne, itp.).

4.1.4.2. Odbiory elementów po wbudowaniu i wyko ńczeniu

Odbiór okien, drzwi i ich monta ż powinien obejmowa ć wydzielone fazy robót monta żowych, odbiór powinien obejmowa ć:

sprawdzenie stanu i wyglądu o ście ży pod względem równo ści, pionowo ści i spoziomowania,

sprawdzenie rozmieszczenia miejsc zamocowania i sposobu osadzenia elementu,

sprawdzenie dokła dno ści uszczelnienia o ście żnic elementu z o ście żami otworów lub ścią nami,

sprawdzenie uszczelnienia przestrzeni między o ście żami i wbudowanym elementem pod względem cieplnym i przed przenikaniem wód opadowych,

prawidło wo ść działania elementów ruchomych i urzą dze ń zamykają cych,

zgodno ść wbudowanego elementu z projektem,

inne, które komisja odbioru uzna za niezbę dne dla jako ści wykonanych robót.

Z wszystkich czynno ści wykonanych i przeprowadzonych nale ży sporzą dzi ć protokoł.

4.1.4.3. Odbiór ko ńcowy

Odbiór ko ńcowy robót obejmuje:

sprawdzenie zgodno ści wykonania z dokumentacją projektową, umową, niniejszą specyfikacją itp., sprawdzenia nale ży dokona ć na podstawie oglę dzin i pomiarów oraz na podstawie protokołó w odbiorów ww. i zapisów w dzienniku budowy,

sprawdzenie jako ści i prawidło wo ści użytych materiałów na podstawie protokołó w odbioru materiałów

sprawdzenia prawidło wo ści wykonania monta żu okien nale ży dokona ć po uzyskaniu przez nie pełnych właściwo ści techniczno-użytkowych.

5. INSTALACJE WOD-KAN .

5.1. WSTĘ P

Przedmiotem niniejszego punktu opracowania jest specyfikacja techniczna wykonania i odbioru instalacji wodocią gowej, kanalizacyjnej w świetlicy.

5.1.1. MATERIAŁ Y

- instalacje wody wykona ć z rur stalowych ocynkowanych łączonych na gwint, wodę ciepłą uzyska się poprzez monta ż przy punktach czerpalnych przepły wowych podgrzewaczy wody, płuczki ustę powe - dolnopłuk

- instalację kanalizacji sanitarnej wykona ć z rur polipropylenowych ,

5.1.2. TECHNOLOGIA WYKONANIA

5.1.2.1. Wykonanie instalacji zimnej wody

1) Przy monta żu rurocią gów zachowa ć normatywne odległo ści od pozostałego uzbrojenia. Wszystkie przewody nale ży zaizolowa ć kształtkami z pianki poliuretanowej. W miejscach połą cze ń baterii zaworów czerplnych przewiduje się zastosowanie złą czek metalowych gwintowanych. Wszystkie podej ścia do przyborów odcią ć za pomocą zaworów kulowych.

5.1.2.2. Wykonanie instalacji kanalizacyjnej

Przewody spustowe (piony) instalacji kanalizacyjnej powinny być prowadzone jako przewody wentylacyjne ponad dach, a także powyżej górnej krawędzi okien i drzwi znajdujących się w odległości poziomej mniejszej niż 4 m od wylotów rur. Przewody należy podwieszać do konstrukcji lub mocować do ścian pod każdym kielichem, ale w odległościach nieprzekraczających 2m, lub zgodnie z instrukcją i wytycznymi producenta. Przybory sanitarne należy syfonować syfonami butelkowymi. Odcinki pionów kanalizacyjnych przechodzące przez ściany układać w stalowych tulejach ochronnych.

5.1.3. ODBIÓR ROBÓT

5.1.3.1. Odbiór materiałów

Odbiór urządzeń instalacyjnych przed ich wbudowaniem powinien być dokonany bezpośrednio po ich dostarczeniu na budowę. Odbiór ten powinien obejmować sprawdzenie ich właściwości technicznych zgodnie z wymaganiami odpowiednich norm przedmiotowych, aprobat technicznych, dokumentacji i innych dokumentów odniesienia. Jakość materiałów musi być potwierdzona właściwymi dokumentami dopuszczającymi materiały do obrotu i stosowania w budownictwie, którymi są:

certyfi k at na znak bezpieczeństwa,

certyfi k at zgodności lub deklaracja zgodności z dokumentem odniesienia (PN, aprobata techniczna, itp.).

5.1.3.2. Odbiory elementów po wbudowaniu i wykończeniu

Badanie szczelności należy przeprowadzić przed zakryciem bruzd i kanałów , przed pomalowaniem elementów instalacji oraz przed wykonaniem izolacji cieplnej. Podczas badania szczelności zabrania się, nawet krótkotrwałego podnoszenia ciśnienia ponad wartość ciśnienia próbnego. Przed przystąpieniem, do badania instalacje skutecznie wypłukać. Po napełnieniu instalacji wodą zimną i po dokładnym jej odpowietrzeniu należy przy ciśnieniu statycznym słupa wody, dokonać starannego przeglądu instalacji, w celu sprawdzenia , czy nie występują przecieki wody lub rosenie, Instalacje po zakończeniu z wynikiem pozytywnym.

5.1.3.3. Odbiór końcowy

Odbiór końcowy robót obejmuje:

sprawdzenie zgodności wykonania z dokumentacją projektową, umową, niniejszą specyfikacją itp., sprawdzenia należy dokonać na podstawie oględzin i pomiarów oraz na podstawie protokołów odbiorów ww. i zapisów w dzienniku budowy,

sprawdzenie jakości i prawidłowości użytych materiałów na podstawie protokołów odbioru materiałów sprawdzenia prawidłowości wykonania montażu instalacji należy dokonać po uzyskaniu przez nie pełnych właściwości techniczno-użytkowych.

6. INSTALACJA ELEKTRYCZNA I OŚWIETLENIOWA

6.1. Zakres stosowania

Specyfikacja Techniczna jest stosowana jako dokument przetargowy Umowny przy zleceniu i realizacji robót wymienionych w punkcie 6.

6.1.1 Zakres robót objętych ST

Ustalenia zawarte w niniejszej specyfikacji: wymiana instalacji elektrycznej i oświetleniowej dotyczą prowadzenia robót związanych z:

- przewodami wtynkowymi,
- przewodami wielożyłowymi (kabelkowymi) i kablami układanymi w kanałach elementów budowlanych,
- przewodami wielożyłowymi (kabelkowymi) i kablami układanymi w prefabrykowanych kanałach instalacyjnych (sufitowych, naściennych itp.).
- montażu opraw oświetleniowych i zabezpieczeń.

6.1.2 Określenia podstawowe

1. Przez termin przyłącza rozumie się odcinek linii napowietrznej od słupa do ściany lub wspornika na zasilanym budynku

2. Przez termin przerzut rozumie się odcinek linii napowietrznej między dwoma budynkami.

3. Przez określenie zamocowany lub przyłączony do konstrukcji wsporczej rozumie się zamocowany lub przyłączony do istniejącego wspornika lub śruby hakowej.
4. Nakłady na przyłącza lub przerzuty nie obejmują montażu bezpieczników niskiego napięcia.
5. Przez termin połączenie rozumie się zainstalowanie odcinka przewodu łączącego przyłączy lub przerzut z wewnętrzną linią zasilającą lub instalacją odbiorczą.
6. Pojęciem materiały inne objęto nakłady poniższych materiałów: cyna, paska lutownicza, kwas, salmiak, kalafonia, blacha ocynkowana, minia, farba rdzochronna, lakier asfaltowy, kit szklarski, cement, gips, piasek - wartość tych materiałów doliczyć w [wys. do](#) 1 % do wartości materiałów podstawowych.
7. Przez termin linie instalacyjne rozumie się: zewnętrzne i wewnętrzne linie zasilające światła i siły nie obejmujące tablic rozdzielczych, wypusty siłowe oraz grzejne nie obejmujące tablic rozdzielczych, odbiorników oraz gniazd wtyczkowych. Określenia podstawowe są zgodne z normą PN-E-0 1002.

6.1.3 Ogólne wymagania dotyczące robót

1. Należy zapewnić równomierne obciążenie faz linii zasilających przez odpowiednie przyłączanie odbiorów 1-fazowych.
2. Tablice z aparatami zabezpieczającymi należy sytuować w taki sposób, aby zapewnić:
 - łatwy dostęp,
 - zabezpieczenie przed dostępem niepowołanych osób.
3. Mocowanie puszek w ścianach i gniazd wtyczkowych w puszkach powinno zapewniać niezbędną wytrzymałość na wyciąganie wtyczki z gniazda.
4. Gniazda wtyczkowe i wyłączniki należy instalować w sposób nie kolidujący z wyposażeniem pomieszczenia.
5. Położenie wyłączników klawiszowych należy przyjmować takie, aby w całym pomieszczeniu było jednakowe.
6. Pojedyncze gniazda wtyczkowe ze stykiem ochronnym należy instalować w takim położeniu, aby styk ten występował u góry.
7. Przewody do gniazd wtyczkowych 2-biegunowych należy podłączać w taki sposób, aby przewód fazowy dochodził do lewego bieguna, a przewód neutralny - do prawego bieguna.

Wykonawca jest odpowiedzialny za jakość wykonania Robót oraz za zgodność z Dokumentacją, ST i poleceniami kierownika budowy.

6.2. MATERIAŁY

6.2.1. Ogólne wymagania

Wszystkie zakupione przez Wykonawcę materiały, dla których normy PN i BN przewidują posiadanie zaświadczenia o jakości lub atestu, powinny być zaopatrzone przez producenta w taki dokument.

6.2.2. Materiały podstawowe

- przewody kabelkowe typu YDYp 3 x 1,5 mm² , YDYp 3 x 2,5 mm², YDYp 5 x 2,5 mm²
- puszki hermetyczne
- gniazda wtyczkowe
- wyłączniki instalacyjne

6.3. SPRZĘT

6.3.1. Ogólne wymagania

Wykonawca jest zobowiązany do używania jedynie takiego sprzętu, który nie spowoduje niekorzystnego wpływu na jakość wykonywanych robót, zarówno w miejscu tych robót, jak też przy wykonywaniu czynności pomocniczych oraz w czasie transportu, załadunku i wyładunku materiałów, sprzętu itp.

Sprzęt używany przez Wykonawcę powinien uzyskać akceptację Inspektora Nadzoru.

Liczba i wydajność sprzętu powinna gwarantować wykonanie robót zgodnie z zasadami określonymi w Dokumentacji, ST i wskazaniach kierownika budowy w terminie przewidzianym umową.

6.3.2. Sprzęt do wykonania zadania

Wykonawca winien wykazać się możliwością korzystania z następujących maszyn i sprzętu, gwarantujących właściwą jakość robót:

- sprzęt drobny

6.4. TRANSPORT

6.4.1. Ogólne wymagania

Wykonawca jest zobowiązany do stosowania jedynie takich środków transportu, które nie wpłyną niekorzystnie na jakość wykonywanych robót.

Liczba środków transportu powinna gwarantować prowadzenie robót zgodnie z zasadami określonymi w Dokumentacji Projektowej, ST i wskazaniach Inspektora Nadzoru, w terminie przewidzianym umową.

6.4.2. Środki transportu

Wykonawca powinien wykazać się możliwością korzystania z następujących środków transportu:

- samochodu dostawczego

Na środkach transportu przewożone materiały powinny być zabezpieczone przed ich przemieszczaniem i układane zgodnie z warunkami transportu wydanymi przez ich wytwórcę.

6.5. WYKONANIE ROBÓT

6.5.1. Wymagania ogólne

Montaż sprzętu i przewodów

1. Gniazda wtyczkowe i łączniki należy mocować do podłoża za pomocą kołków rozporowych lub klejenia. Na ścianach drewnianych sprzęt należy mocować za pomocą wkrętów do drewna a przewody w rurkach PCV.

2. Gniazda wtyczkowe przy listwie przypodłogowej należy łączyć przelotowo, bez rozcinania przewodów.

3. Rozgałęzienia od przewodów ułożonych w listwach instalacyjnych należy wykonywać przy użyciu zacisków odgałęźnych (przekłuwających, kapturkowych itp.).

4. W listwach instalacyjnych można układać przewody jednożyłowe lub wielożyłowe.

5. W jednym kanale listwy należy układać nie więcej niż dwa obwody przewodów jednożyłowych.

6. Po ułożeniu i połączeniu oraz zabezpieczeniu przewodów przed wypadnięciem należy listwy zamknąć pokrywami.

7. Instalacje te należy wykonywać według instrukcji wytwórcy elementów kanałów instalacyjnych.

Montaż rur i puszek

1. Montaż rur i puszek w płytach w ścianach i sufitach wykonywanych zgodnie z Zaleceniami producenta.

2. Rury po zamocowaniu powinny być drożne, a puszki pozbawione wszelkich zanieczyszczeń.

Montaż opraw oświetleniowych

1. Uchwyty (haki) do opraw zwieszakowych montowane w stropach na budowie należy mocować przez: wkręcenie w kołek rozporowy. Podane wyżej mocowanie powinno wytrzymać siłę 500 N.

- dla opraw o masie większej od 10 kg siłę

2. Zawieszenie opraw zwieszakowych powinno umożliwiać ruch wahadłowy oprawy.

3. Przewody opraw oświetleniowych należy łączyć z przewodami wypustów za pomocą złączy świecznikowych.

4. Dopuszcza się podłączanie opraw oświetleniowych przelotowe pod warunkiem zastosowania złączy przelotowych.

6.6. KONTROLA JAKOŚCI ROBÓT

6.6.1. Ogólne zasady kontroli jakości robót

Celem kontroli jest stwierdzenie osiągnięcia założonej jakości wykonywanych robót przy przebudowie linii kablowej.

Wykonawca ma obowiązek wykonania pełnego zakresu badań na budowie w celu wskazania Inspektowi Nadzoru zgodności dostarczonych materiałów i realizowanych robót z Dokumentacją Projektową, ST.

Materiały posiadające atest producenta stwierdzający ich pełną zgodność z warunkami podanymi w specyfikacjach, mogą być przez Inspektora Nadzoru dopuszczone do użycia bez badań.

6.6.2. Badania przed przystąpieniem do robót

Przed przystąpieniem do robót, Wykonawca powinien uzyskać od producentów zaświadczenia o jakości lub atesty stosowanych materiałów.

6.3. Badania po wykonaniu robót

Po wykonaniu prac istnieje konieczność sprawdzenia instalacji elektrycznej i oświetleniowej przez uprawnioną do tego osobę i sporządzenie przez nią stosownych protokołów potwierdzających dopuszczenie instalacji do użytku.

6.7. OBMIAR ROBÓT

Jednostką obmiaru robót dla linii kablowej jest metr, a dla urządzeń sztuka.

6.8. ODBIÓR ROBÓT

Przy przekazywaniu do eksploatacji, Wykonawca zobowiązany jest dostarczyć Zamawiającemu następujące dokumenty:

- dokumentację powykonawczą,
- protokoły z dokonanych pomiarów,
- protokoły odbioru robót zanikowych i ulegających zakryciu.

6.9. PODSTAWA PŁATNOŚCI

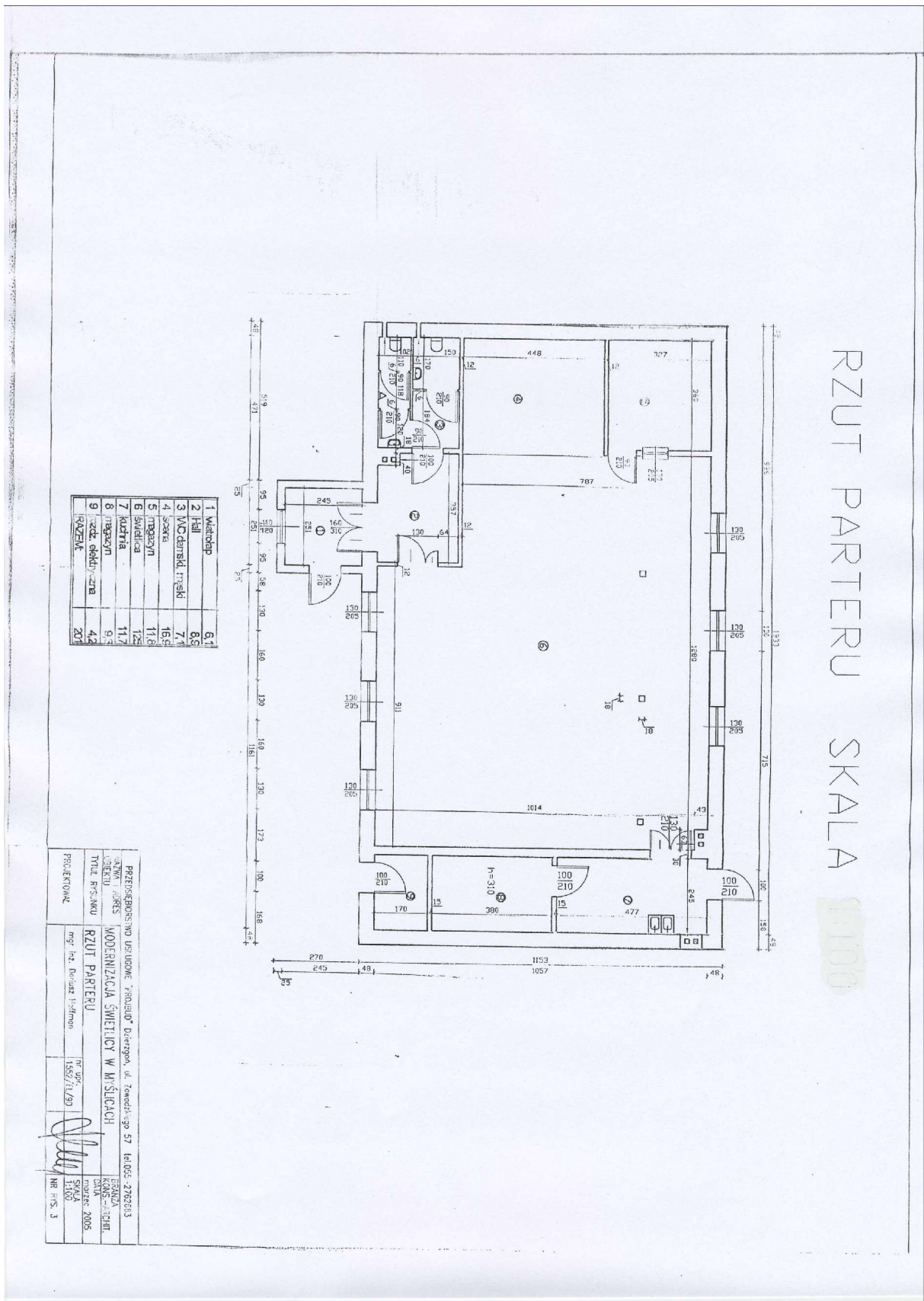
Cena wykonanych robót obejmuje: - roboty przygotowawcze, - czynności podstawowe - wykonanie badań

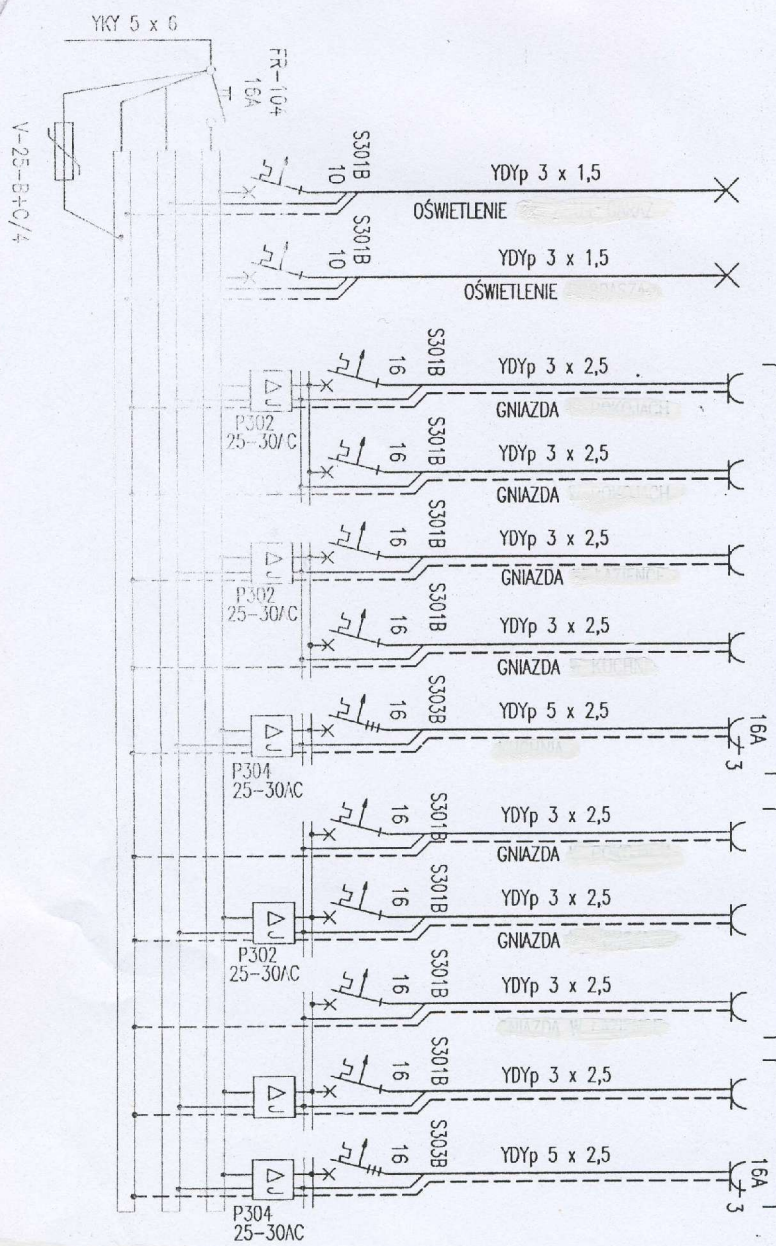
6.10. PRZEPISY ZWIĄZANE

Rozporządzenie Ministra Budownictwa i Przemysłu Materiałów Budowlanych w sprawie bezpieczeństwa i higieny pracy przy wykonywaniu robót budowlano-montażowych i rozbiórkowych. Dz. U. Nr 13 z dnia 10.04.1972 r.

Rozporządzenie Ministra Przemysłu z dnia 26.11.1990 r. w sprawie warunków technicznych, jakim powinny odpowiadać urządzenia elektroenergetyczne w zakresie ochrony przeciwporażeniowej. Dz. U. Nr 81 z dnia 26.11.1990 r.

Rysunki





SCHEMAT UKŁADU POŁĄCZEŃ TABLICZY T